

# 学費サポート BOOK 2025



## SUPPORT BOOK

龍馬学園では学費負担軽減のための  
さまざまな支援制度であなたの  
学びたい気持ちをバックアップします。

**本学園は国の教育費無償化対象校です。**

未来へ羽ばたく、  
あなたをサポート

# 教育資金の準備方法は?学費は?



希望する学校に通わせたい気持ちと費用負担の兼ね合いで悩んでいる保護者の方々がいるのではないのでしょうか。学校に在学する数年間は学費などで、家計への負担が大きく増えることになります。学費を含めた必要な費用を確認して、早いうちから計画を立てておきましょう。



- ①学費以外に必要な費用  
(本学園では補助活動費と表記しております)
- ②入学金や学費を納入するタイミングなどについて

なお当冊子には、学費をまかなう方法(奨学金・教育ローンなど)も詳しくご紹介しております。

本学園は、**国が認めた高等教育機関**であり、**高等教育『修学支援新制度』の対象校**です。

## ■奨学金・給付金等の借入対象者一覧表

※既卒:大学・短大・専門学校等より進路変更される方(職業経験の無い方)

	龍馬学園 特待生奨学金	高等教育の 修学支援新制度	日本学生 支援機構	その他公的な奨学金 企業奨学金など	専門実践教育 訓練給付金	教育訓練 支援給付金	ハロー トレーニング
高校生	○	○	○	○	×	×	×
既卒(※)	○	▲高校卒業後2年以内	○	○	×	×	○
社会人	○	▲高校卒業後2年以内	○	○		▲45歳未満	▲概ね55歳未満

## 学費サポートBOOK / 目次

### P02 龍馬学園独自の制度

- 1 / 入試などによる授業料の減免制度
- 2 / 龍馬学園特待生奨学金(給付)
- 3 / 龍馬学園コンテスト支援制度

### P03 高等教育の修学支援新制度

- 1 / 高等教育の修学支援新制度とは?
- 2 / 支援の対象と支援額

### P04 申込について

- 1 / 奨学金シミュレーションサイト

### P05 龍馬学園の学費ではどうなるの?

- 1 / 龍馬学園の学費減免・給付シミュレーション  
通常の学費納入額から減免額を引いた学費の残額
- 2 / 龍馬学園の学費分割納入シミュレーション

### P07 よくあるご質問FAQ

- 1 / よくあるご質問FAQ

### P08 その他奨学金・修学資金等のご紹介

- 1 / 貸与型奨学金
- 2 / その他の修学資金等

### P09 県や企業からの奨学金制度

- 1 / 県からの奨学金制度
- 2 / 病院や企業による奨学金制度

### P10 給付金制度(社会人の方)

- 1 / 専門実践教育訓練給付金制度
- 2 / 教育訓練支援給付金制度
- 3 / 支給までのスケジュール

### P11 学費分納のご相談

- 1 / 学費分納の条件・スケジュールについて
- 2 / 学費分納スケジュールの例  
(教育ローンと日本学生支援機構を利用の場合)
- 3 / 民間の金融機関の教育ローン

### P13 学費の内訳と納入時期

- 1 / 学費の内訳と納入時期

### P14 学生用マンション・アパートの紹介

- 1 / 龍馬学園指定および  
推薦のワンルームマンション
- 2 / その他マンション・アパート紹介

# 龍馬学園独自の制度

## 1 入試などによる授業料の減免制度

一定の条件を満たすことによって、授業料を全額もしくは一部減免する制度です。

入試時期	入試区分・割引制度	減免内容
9月	指定校特待生(看護学科を除く)	1年次の授業料全額、前期授業料全額、前期授業料から15万円のいずれか免除
	指定校推薦A(看護学科を除く)	1年次前期授業料から15万円、10万円、5万円のいずれか免除
	看護学科指定校推薦(前期)	
	AO(看護学科を除く)	1年次前期授業料から3万円免除
12月	指定校推薦B(看護学科を除く)	1年次前期授業料から15万円、10万円、5万円のいずれか免除
	看護学科指定校推薦(後期)	1年次前期授業料から10万円、5万円のいずれか免除
全入試対応の割引制度	兄弟姉妹・親子入学支援制度	1年次前期授業料から10万円免除
	資格・検定等特待生制度	ランクにより1年次前期または後期授業料から10万円、5万円、3万円のいずれか免除

① 減免制度は重複して利用できません(本人に有利な金額を適用いたします)。 ② 入試制度の詳細は募集要項P4・5(看護学科を除く)とP8・9(看護学科)をご参照ください。

## 2 龍馬学園特待生奨学金(給付)

本校入学後、在学中の学業成績や学校生活において、特に優秀で他の学生の模範となるような者(進級生)に対して、進級時に10万円を給付する制度です。【対象外】1年制学科(調理師学科・二級建築士専攻科・総合研究科)、国際ビジネス学科、日本語学科

奨学金給付額	10万円給付
採用人数	龍馬学園3校で7名

## 3 龍馬学園コンテスト支援制度

学校の代表としてコンクール及びコンテストに出場する学生に対し、練習で使用する材料などの購入費用や旅費・交通費等を学校が支援する制度です。※ 金額などの詳細は学校説明会及びオープンキャンパスでご説明します。

対象学科	調理経営学科・調理師学科	美容総合学科
対象者	◆調理師養成施設調理技術コンクール(通称:グルメピック)の地区大会及び全国大会に学校の代表として出場する学生	◆全国理容美容学生技術大会(通称:理美容甲子園)の四国地区大会及び全国大会に学校の代表として出場する学生
支援内容	◆地区大会に出場する学生が練習で使用する材料などの購入費用を学校が全額負担します。 ◆地区大会を勝ち抜き、全国大会に出場が決まった学生は、練習で使用する材料費や東京行きの旅費と参加費を学校が全額負担します。	◆全国理容美容学生技術大会(通称:理美容甲子園)に出場する学生の練習用ウィッグやネイル用材、カラー剤などの購入費用を学校が支援します。

# 高等教育の修学支援新制度

高等教育の無償化があなたの「未来」をバックアップ

龍馬学園  
すべての学校が  
認定されました

## 1 高等教育の修学支援新制度とは？

しっかりとした進路意識や進学意欲のある子どもたちが、大学や専門学校などで安心して学んでいただくために、一定の所得基準を満たした世帯に対して、「入学金・授業料の減免」と「給付型奨学金」の経済的な支援をする制度です。

### ① 入学金・授業料の減免

### ② 給付型奨学金【返還不要】

の2つの支援があります。



すべての専門学校が  
対象ではありません。

文部科学省が定めた「教育基準」「健全経営」「適正な実績データ公開」などの要件を満たし、国から認定された学校だけが対象校となります。本学園はすべての学校が認定されました。



諦めないで！  
受付締切後も申込可能!!

高等学校での受付締切後でも申込みは可能です。大学や専門学校に入学後の申込で受理された場合でも、入学時までさかのぼって支援を受けることができます。



学びたい気持ちを  
忘れてはいけません!!

学ぶ意欲はあるが経済的負担が大きい学生のための制度です。入学後の成績や出席率が悪い場合は、支援の打ち切りや返還が必要になる場合があります。

## 2 支援の対象と支援額

### CHECK 1 世帯収入に応じた3段階の基準で支援額が決まります

〈本人・両親・中学生の家族4人世帯の場合〉

第1区分(3分の3)	第2区分(3分の2)	第3区分(3分の1)
住民税非課税世帯の学生 年収の目安 約 <b>270</b> 万円	住民税非課税世帯に準ずる世帯の学生 年収の目安 約 <b>300</b> 万円	住民税非課税世帯に準ずる世帯の学生 年収の目安 約 <b>380</b> 万円

### CHECK 2 入学金・授業料の支援額

〈私立専門学校の場合〉

	入学金の減免	授業料の減免
第1区分	約 <b>16</b> 万円	約 <b>59</b> 万円
第2区分	約 <b>10</b> 万円	約 <b>39</b> 万円
第3区分	約 <b>5</b> 万円	約 <b>19</b> 万円

### CHECK 3 給付型奨学金の支援額

〈私立専門学校の場合〉

	自宅外生(年間給付)	自宅生(年間給付)
第1区分	年間 約 <b>91</b> 万円	年間 約 <b>46</b> 万円
第2区分	年間 約 <b>60</b> 万円	年間 約 <b>30</b> 万円
第3区分	年間 約 <b>30</b> 万円	年間 約 <b>15</b> 万円

※対象になるか知りたい方は日本学生支援機構の進学資金シミュレーターをご利用ください。

### 《2024年度から支援対象者が拡大》

#### 「改正の概要」

- ①扶養する子どもが3人以上いる多子世帯の学生
  - 扶養する子どもが3人以上いれば、1人目の子どもから対象になります。
  - 子どもが3人いる世帯であっても、社会人になって扶養から外れている子どもがいる場合は、支援の対象となりません。

- ②私立の理工農系学部に入學及び在籍する学生

〈龍馬学園の該当する学科〉

龍馬情報ビジネス&フード専門学校……システム工学科、情報システム学科、ゲームクリエイター学科

龍馬デザイン・ビューティ専門学校……グラフィックデザイン学科、建築インテリア学科、自動車整備工学科

- ①②いずれかの学生で、2024年度から拡大される世帯収入等の要件を満たす人

詳しくは、文部科学省ホームページにてご確認ください。



文部科学省  
ホームページ

# 申込について

## 1 奨学金シミュレーションサイト

### 高校3年生の方

在籍の高等学校にて、日本学生支援機構給付奨学金予約採用の申請手続きをしてください。

※採用候補者となった場合、本校に入学後、指定する期日までに所定の手続きを行っていただきます。  
(還付・減免金額は採用候補者によって異なります)

まずはご自身が対象であるかどうか調べてみましょう。

### 既卒の方 ★高校卒業後2年以内の方

本校に入学後、日本学生支援機構給付奨学金在学採用の申請手続きをしてください。

※入学後、学校が指定する期日までに所定の手続きを行い、採用が決定した場合、在籍期間、学業成績に基づき授業料を還付または減免いたします。

## 日本学生支援機構 奨学金シミュレーションサイトへ

事前に

準備

文部科学省や日本学生支援機構のサイトで対象になりそうか確認。

日本学生支援機構の「進学資金シミュレーター」をご利用ください。



「対象かも」と思ったら高校から申し込み書類をもらいましょう。

高校3年  
4月～

給付型奨学金  
申し込み

高等学校に必要な書類を提出し、インターネットで申し込みをしましょう。マイナンバー関係書類(本人分・保護者分)を日本学生支援機構に提出します。

高校3年  
9月～

龍馬学園  
受験

合格通知が届いたら、2週間以内に第1回目の学費を納入してください

**[第1区分]**

第1回学費の支払いが難しい場合は、奨学金が振り込まれるまで学費の納入をお待ちします。その際はインターネット申し込み時の画面のコピー提出が必要です。(16桁の受付番号が記載されたもの)

**[第2区分]**

**[第3区分]**

第1回目の学費を納入



高校3年  
10月頃～

決定通知

**[第1区分]**で、第1回学費の支払いが難しい方のみ] 日本学生支援機構から「採用候補決定通知」が届いたら、龍馬学園各校事務局にコピー提出が必要です。

龍馬学園入学  
4月

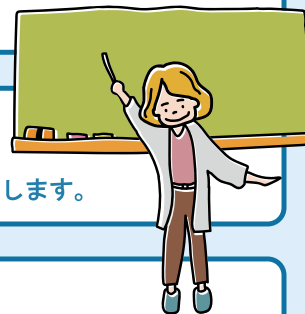
説明会  
授業料減免  
申し込み

龍馬学園各校事務局で説明会を実施します。  
・日本学生支援機構へ進学届を提出します。  
・授業料減免については、龍馬学園各校事務局に申請します。

5月

奨学金振込

奨学生本人の口座に奨学金が振り込まれます。  
(5月に2ヶ月分、その後は毎月11日に振込)



龍馬学園に入学後も申し込み可能です。その場合は、奨学金振込が6月以降になります。

予約採用の場合

## 1 龍馬学園の学費減免・給付シミュレーション

### 龍馬情報ビジネス&フード専門学校 会計ビジネス学科の場合〈2年制〉

減免・給付額は、ご家族の収入や志望する学科によって異なります。必ず、事前にご確認ください。

※修学支援新制度での入学金減免の上限額は16万円のため、本学園の入学金10万円全額が免除になります。

#### 通常の学費納入額 合計243万円

入学前		1年次		2年次		
減免対象		非対象		減免対象	非対象	
入学金 10万円	授業料 76万円	補助活動費 17万円	教育充実費 24万円	授業料 76万円	補助活動費 16万円	教育充実費 24万円
		<small>教科書や検定料・ 教材関係等の費用</small>			<small>教科書や検定料・ 教材関係等の費用</small>	

#### 減免額 (2年分)

##### 自宅外生・自宅生

###### 第1区分

**128万円**  
(入学金 + 授業料)  
(10万円 + 59万円×2年)

###### 第2区分

**85.2万円**  
(入学金 + 授業料)  
(6.6万円 + 39.3万円×2年)

###### 第3区分

**42.7万円**  
(入学金 + 授業料)  
(3.3万円 + 19.7万円×2年)

#### 給付額 (2年分)

##### 自宅外生 自宅生

###### 第1区分

約**182万円** 約**92万円**

###### 第2区分

約**120万円** 約**60万円**

###### 第3区分

約**60万円** 約**30万円**

#### 支給額 (2年分の合計)

(減免額 + 給付額)

##### 自宅外生 自宅生

###### 第1区分

約**310万円** 約**220万円**

###### 第2区分

約**205.2万円** 約**145.2万円**

###### 第3区分

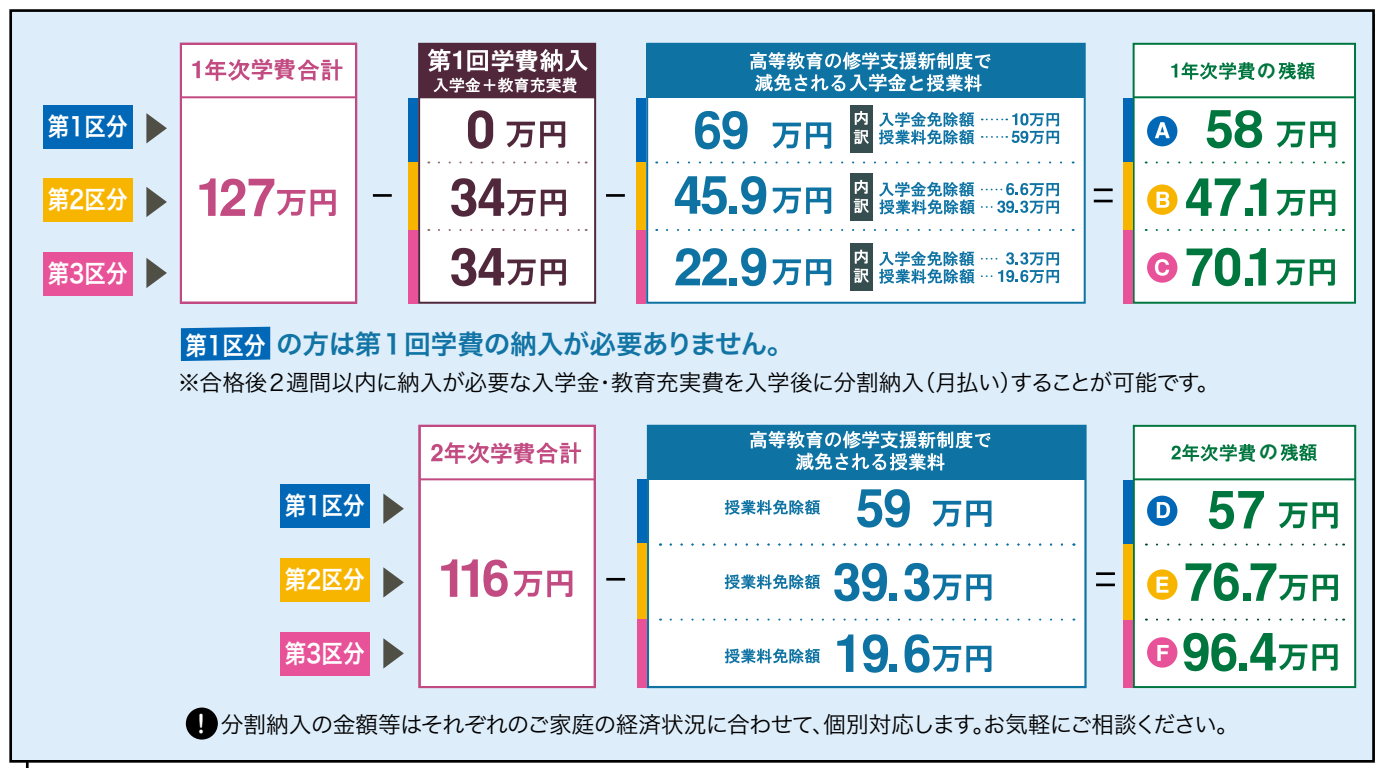
約**102.7万円** 約**72.7万円**

※減免額は適格認定によって変更になる場合があります。

# ではどうなるの？

## 通常の学費納入額から減免額を引いた学費の残額

●会計ビジネス学科(2年制)の場合



## 2

### 龍馬学園の学費分割納入シミュレーション

●会計ビジネス学科(2年制)の場合

龍馬学園では修学支援新制度の対象となる方に対して、学費の分割納入(月払い)が可能なオリジナルサポートがあります。  
※学費の分割納入は、第1回学費(入学金・教育充実費)を納入していることが条件となります。

		入学 ▶ 4月 5月 6月 7月 8月 9月 10月 11月 12月 1月 2月 3月 4月 5月 6月 7月 8月 9月 10月 11月 12月 1月 2月											
	第1回学費納入額 (合格後2週間以内)	1年次 分納月額 4月～翌年2月(11ヶ月間) 毎月均等納入の場合						2年次 分納月額 3月～翌年2月(12ヶ月間) 毎月均等納入の場合					
第1区分	0万円	月額 A 58万円 ÷ 11回 ≒ 52,700円 内訳 給付金 … 38,300円 自己負担額 … 14,400円						月額 D 57万円 ÷ 12回 ≒ 47,500円 内訳 給付金 … 38,300円 自己負担額 … 9,200円					
第2区分	34万円	月額 B 47.1万円 ÷ 11回 ≒ 42,800円 内訳 給付金 … 25,500円 自己負担額 … 17,300円						月額 E 76.7万円 ÷ 12回 ≒ 63,900円 内訳 給付金 … 25,500円 自己負担額 … 38,400円					
第3区分	34万円	月額 C 70.1万円 ÷ 11回 ≒ 63,700円 内訳 給付金 … 12,750円 自己負担額 … 50,950円						月額 F 96.4万円 ÷ 12回 ≒ 80,300円 内訳 給付金 … 12,750円 自己負担額 … 67,550円					

上記は自宅通学者の例です。自宅外通学者は「給付型奨学金」が増額されます。

#### ① 注意事項

- ※当制度を受けるには「日本学生支援機構」の給付型奨学金に申請し、「採用」された方に限ります。
- ※入試等で学費が減免された場合は、減免後の学費が対象となります。
- ※子ども未来学科と福祉保育学科が併修している短大の学費は当制度の対象ではありません。

# よくあるご質問FAQ

## 1 よくあるご質問FAQ

### 浪人生・社会人でも申し込めますか？

高等学校等を卒業後2年の間に入学が認められ、進学予定の方であれば申し込めます。  
(高等学校等を初めて卒業又は修了した日の属する年度の翌年度の末日から、当校に入学する日までの期間が2年を経過していない者)

### 貸与型の奨学金と一緒に申し込むことはできますか？

可能です。ただし、貸与型と給付型を一緒に受ける場合、第一種(無利子)の月額が制限されますのでご注意ください。

	給付型		
	第1区分	第2区分	第3区分
貸与型 第一種(無利子)の月額	0円	0円	自宅通学者 …… 23,800円 自宅外通学者 …… 18,300円

### 支援区分(第1区分～第3区分)や支給額は、進学先の学校を卒業するまで変わらないのですか？

毎月の支給額は、前年の本人及び生計維持者の所得金額や資産に基づき毎年10月に見直されます。  
支援区分や支給額が変更になったり、支援対象外(支給額が0円)となったりする場合があります。  
(採用された初年度も10月分の支給から反映されます)

### 採用になったら卒業まで支給されますか？

在学中、学業成績などの基準に関する判定が行われ、その判定の結果、学業成績などが基準を下回る場合、奨学金の支給を打ち切ることがあります。さらに、やむを得ない理由がなく学業成績が著しく不振の場合、在学から退学などの処分を受けた場合は、受給した給付金の返還が必要になることがあります。

### 奨学金はいつごろ振り込まれますか？

- ① 高校で申請した場合(予約採用候補者)は、当校で手続きの後、5月頃振り込まれます。
- ② 当校に入学後、4月に申請した場合は、6月～7月頃振り込まれます。

希望される学校・学科をご確認のうえ、  
該当校にお電話にてご相談ください。

### 龍馬情報ビジネス&フード専門学校

- システム工学科 情報システム学科
- ゲームクリエイター学科
- 会計ビジネス学科 公務員学科
- セールスマネジメント・ブライダル学科
- 製菓製パン学科 調理経営学科
- 調理師学科 国際ビジネス学科

TEL (088)825-0077

### 龍馬デザイン・ビューティ専門学校

- グラフィックデザイン学科 マンガ学科
- 建築インテリア学科 二級建築士専攻科
- 自動車整備工学科 美容総合学科
- 通信課程美容科 総合研究科
- 日本語学科

TEL (088)875-0099

### 龍馬看護びくし専門学校


- 看護学科 医療事務・医療秘書学科
- 子ども未来学科 福祉保育学科
- スポーツ健康学科

TEL (088)825-1800



# その他奨学金・修学資金等のご紹介

## 1 貸与型奨学金

	貸与額(月額)	利子	貸与始期	他制度との併用
<b>日本学生支援機構</b> 	●第一種:自宅 <b>2万円・3万円・4万円・5万3000円</b> から選択 自宅外 <b>2万円～6万円</b> から選択 ----- ●第二種: <b>2万円～12万円</b> から選択 ----- ●【希望者】入学時特別増額 <b>10・20・30・40・50万円</b> から選択	無利子 ----- 有利子:上限 年3.0% ----- 有利子:上限 年3.2% (第二種の年利+0.2%)	5月～6月	可
<b>高知市教育委員会</b> 高知市青少年・事務管理課 高知市鷹匠町2-1-43 高知市役所たかじょう庁舎4階 TEL 088-823-9468	<b>2万円</b> (6ヵ月分を6月末と9月末に貸与) ----- <b>【1年次のみ】入学支度金:10万円</b>	無利子	6月末	可
<b>土佐育英協会</b> 高知市本町4-1-48-201 高知文教会館2階 TEL 088-873-8956 tosaikuei@pg8.so-net.ne.jp	<b>6万円</b> (3ヵ月分ずつ年4回に分けて貸与)	無利子	6月	可

## 2 その他の修学資金等

	貸与種類・額	利子	貸与始期	他制度との併用
<b>市町村および福祉事務所</b> [高知市の場合] <b>高知市役所子育て給付課</b> 高知市本町5-1-45 高知市本庁舎3階 TEL 088-823-9447 ※1 自治体により異なりますので、お住まいの市町村役場または、福祉事務所にお問い合わせください。	母子父子寡婦福祉資金貸付制度修学資金 自宅: <b>月額8万9000円以内</b> 自宅外: <b>月額12万6500円以内</b> ----- 就学支度資金 自宅: <b>58万円以内</b> 自宅外: <b>59万円以内</b>	無利子	4月以降 ※1 ----- 随時 ※1 (入学前貸与も可)	一部不可 ※1
<b>高知県社会福祉協議会</b> 福祉資金課 高知市朝倉戊375-1 高知県立ふくし交流プラザ4階 TEL 088-844-4600 ※2 お住まいになっている市町村の社会福祉協議会に「問い合わせ・申請」をしてください。	生活福祉資金貸付制度 教育支援資金 教育支援費: <b>月額6万円</b> ----- <b>【希望者】就学支度費:50万円以内</b>	無利子	随時 (入学前貸与も可)	他の公的資金の対象となる場合はそちらを優先 ※2
<b>日本政策金融公庫</b> 国民生活事業  <b>0570-008656</b> (ハローコール) 営業時間 月～金 9:00～21:00 土曜日 9:00～17:00 ※日曜日、祝日、年末年始(12月31日～1月3日)はご利用いただけません。 ※ご利用いただけない場合などは、03(5321)8656までおかけください。	国の教育ローン <b>350万円以内</b>	有利子:年2.25% <b>【母子家庭 年1.85%】</b> (2023年10月現在)	随時 (入学前貸与も可)	可

# 県や企業からの奨学金制度

## 1 県からの奨学金制度

対象：看護学科・子ども未来学科・福祉保育学科

### 高知県看護師等養成奨学金 (看護学科)

卒業後、県が指定する医療機関等において看護業務に従事することを条件に、月額5万3千円を貸与する制度。貸与を受けた期間の1.5倍の期間(無利子)、業務に従事した場合は返還が免除されます。(入学後に高知県が選考)

### 高知県保育士修学資金貸付制度 (子ども未来学科・福祉保育学科)





卒業後、県内の保育所等において保育業務に従事することを条件に、月額5万円(無利子・2年間)及び入学準備金と就職準備金それぞれ20万円が貸与されます。原則5年間、業務に従事した場合は返還が免除されます。(入学後に校内選考)

※高等教育の修学支援新制度と併用可能な場合があります。その場合は支援内容決定後に貸付金を調整いたします。  
※詳細は高知県社会福祉協議会・福祉資金課にお問い合わせください。

## 2 病院や企業による奨学金制度

対象：看護学科・自動車整備工学科・美容総合学科・調理経営学科・調理師学科

卒業後、病院や企業に一定期間勤務することを条件に、授業料等の貸与や奨学金返済の支援が受けられる制度です。指定する期間、業務に従事した場合は、一部または全額返還が免除されます。

奨学金の例	病院奨学金 (看護学科)	奨学金返済支援制度 (自動車整備工学科)	美容師奨学金 (美容総合学科)	企業奨学金 (調理経営学科・調理師学科)
	高知県内・外の病院	(株)ケーユーホールディングス 本社：東京都 他13県 東証一部上場	(株)BiBi [高知市・南国市] 奨学金返済支援制度	(株)土佐料理 司 [高知県・東京都・大阪府] 奨学金返済支援制度
貸与(支援)金額	月々5万~15万 または授業料相当額 	学校に納める学費の 半額程度 	総支給額最大24万円 月々1万円/月を上限とし、支援 	最大70万円 
貸与条件等	看護師免許を取得し、同病院で定められた期間、業務に従事すること	同社が適当であると判断した方で、同社にサービスエンジニアとして入社すること	美容師免許を取得し美容総合学科を卒業して同社に(正社員アシスタントとして)入社すること  日本学生支援機構の返済義務があり、当社に返済予定表を提出可能な方が対象となります	同社に新卒または卒業後1年以内(調理職)で入社し勤続年数が3年以上従事すること(日本学生支援機構・地方自治体・民間団体等の返済義務があること)
貸与方法	病院から学生の指定口座に振り込み ※ 本学園に直接振り込まれる病院もある	入学前に同社に申込みを行い、在学中は日本学生支援機構の貸与を受ける		同社から本人の指定口座に振り込み
返済(支援)等	貸与金額や年数に応じて、指定された期間、勤務することで全額または一部返済免除	入社後、奨学金返済を支援するため、日本学生支援機構への返済額の概ね半分を本人へ貸し付ける 5年経過後、会社からの評価により、返済を免除	入社後に同社に申込みを行い、同社より日本学生支援機構に代理返還をおこないます	勤続3年で30万、勤続5年で40万円、支給総額が70万円の支援となります

❗ 募集時期や貸与額・返済等の条件は病院や企業によって異なりますので、詳細は各校事務局にお問い合わせください。

❗ 在学中の学業・生活態度の不良、出席率が悪い場合には奨学金を打ち切られることがあります。また、勤務開始時点で資格が取得できていなかったり、返済期間中に退職した場合には、奨学金の一括返済を求められることがあります。

# 給付金制度(社会人の方)

## 1 専門実践教育訓練給付金制度

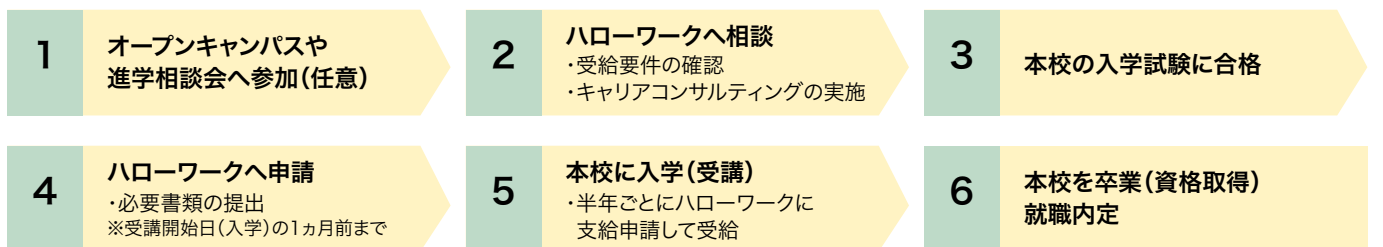
給付対象者	雇用保険の一般被保険者もしくは保険資格を喪失して1年以内で、支給要件期間が2年以上の方
支給額	受講者が支払った経費の <b>50%</b> (上限40万円/年) 受講修了(=卒業)後1年以内に再雇用された場合は <b>20%</b> を追加支給(修業年限1年につき上限16万円)
支給例	会計ビジネス学科の場合 ・入学金 <b>10万円</b> ・授業料 <b>76万円/年</b> ・教材費等1年次 <b>6.5万円</b> 、2年次 <b>3.2万円</b> ----- ■卒業までの最大給付金額(概算) = <b>78.9万円</b> ■卒業後1年以内に就職した場合に追加される最大給付額(概算) = <b>31.6万円</b> <b>合計で 最大110.5万円(概算)</b>
各学校の対象学科	教育訓練支援給付金にも該当する場合は、併用して受給することができます。相談日時はお問い合わせください。 ■龍馬情報ビジネス&フード専門学校 <b>対象学科</b> 情報システム学科、ゲームクリエイター学科、会計ビジネス学科、セールスマネジメント・ブライダル学科、製菓製パン学科、調理経営学科 ■龍馬情報デザイン・ビューティ専門学校 <b>対象学科</b> グラフィックデザイン学科、自動車整備工学科、美容総合学科、通信課程美容科 ■龍馬看護ふくし専門学校 <b>対象学科</b> 看護学科、医療事務・医療秘書学科、子ども未来学科

## 2 教育訓練支援給付金制度

給付対象者	専門実践教育訓練給付金の受給資格を持つ方で、失業状態かつ受講開始時に45歳未満の方
支給額	離職前の「基本手当」の <b>約80%</b>
支給例	離職前の賃金22万円で、基本手当15.4万円の場合 ・給付金は <b>約12.3万円/月</b> ----- ■2年制学科の場合… <b>約12.3万円</b> ×12ヶ月×2年間 <b>2年間合計で 約295.2万円</b> ■3年制学科の場合… <b>約12.3万円</b> ×12ヶ月×3年間 <b>3年間合計で 約442.8万円</b>

① 1 専門実践教育訓練給付金制度と 2 教育訓練支援給付金制度は併用して受給することができます。

## 3 支給までのスケジュール



① 対象学科は確定次第、ホームページでお知らせいたします。

① この制度の窓口はハローワークになります。必ず事前にハローワークで受給の可否をご確認ください。

長期高度人材育成コース  
『ハロートレーニング』  
を利用した制度もあります

求職者及び離職者で、安定した就労の経験が少ない方が国家資格等、高い知識及び技能を習得し、正社員就職を希望する場合、ハローワークが学費の支援を行う制度です。

① 2月下旬に募集がありますが、年度によって実施のないことがあります。詳細はハローワークにお問い合わせください。

# 学費分納のご相談

1

## 学費分納の条件・スケジュールについて

(例) 自己資金がない場合の対策

### 学費を分納できる条件

#### ① 日本学生支援機構の予約採用申込手続きを行ってください。

(出願時点で手続き中でも可)

予約採用の申込先: 在籍する高等学校  
(必要書類をもらって高等学校に提出)

※高等学校により書類提出の締め切り日が異なるので担任の先生か日本学生支援機構担当の先生に確認しましょう。



『日本学生支援機構』  
申込資格・申込基準に  
ついてはこちら

#### ② 第1回納入分(本校に合格後2週間以内)

入学金10万円・教育充実費24万円  
を**納入**ください。

(龍馬情報ビジネス&フード専門学校・会計ビジネス学科の例)

※他学科は募集要項のP14をご参照下さい。



### 学費分納のスケジュール

準備 龍馬学園 入学前 高校3年生	2024年4月 出願する学科が決定したら 願書提出の前 10月以降 合格後2週間内	▶ 日本学生支援機構へ <b>予約採用申込</b> [学費を分納できる条件①] ※4月時点で予約採用申込手続きが完了できなかった方でも可 ▶ 受験する学校事務局に <b>相談</b> (オープンキャンパス・個別相談) ▶ 国や民間等の「教育ローン」の窓口 <b>に相談と申込</b> (本人・保護者) ▶ 「教育ローン」の <b>融資を受け</b> 入学金・教育充実費(第1回納入分) [学費を分納できる条件②]を <b>納入</b> します
支援の開始 龍馬学園 在学中	2025年4月 (一年次) 5月 6月から翌年の 2026年3月まで 2025年 11月から卒業まで	▶ 日本学生支援機構へ <b>進学届を提出</b> します(本人) ▶ 日本学生支援機構からの <b>受給スタート</b> となります(4・5月分が振込まれます) 同時にその2ヶ月分(4・5月分)を本校学校事務局に <b>分納</b> します ▶ 日本学生支援機構から <b>毎月「受給」・「振込」</b> があり、その分を本校に <b>分納</b> します ▶ 「教育ローン」(第一回納入分)を在学中は元金の据置もできます その場合は <b>利息分</b> を月々支払います
返済 龍馬学園 卒業後	卒業年の10月	▶ <b>返済</b> がはじまります ▶ 「教育ローン」・「日本学生支援機構」に <b>卒業後の10月より元金の返済</b> が始まります

詳しくは学校事務局にご相談ください。

龍馬情報ビジネス&フード専門学校

TEL(088)825-0077

龍馬デザインビューティ専門学校

TEL(088)875-0099

龍馬看護ふくし専門学校

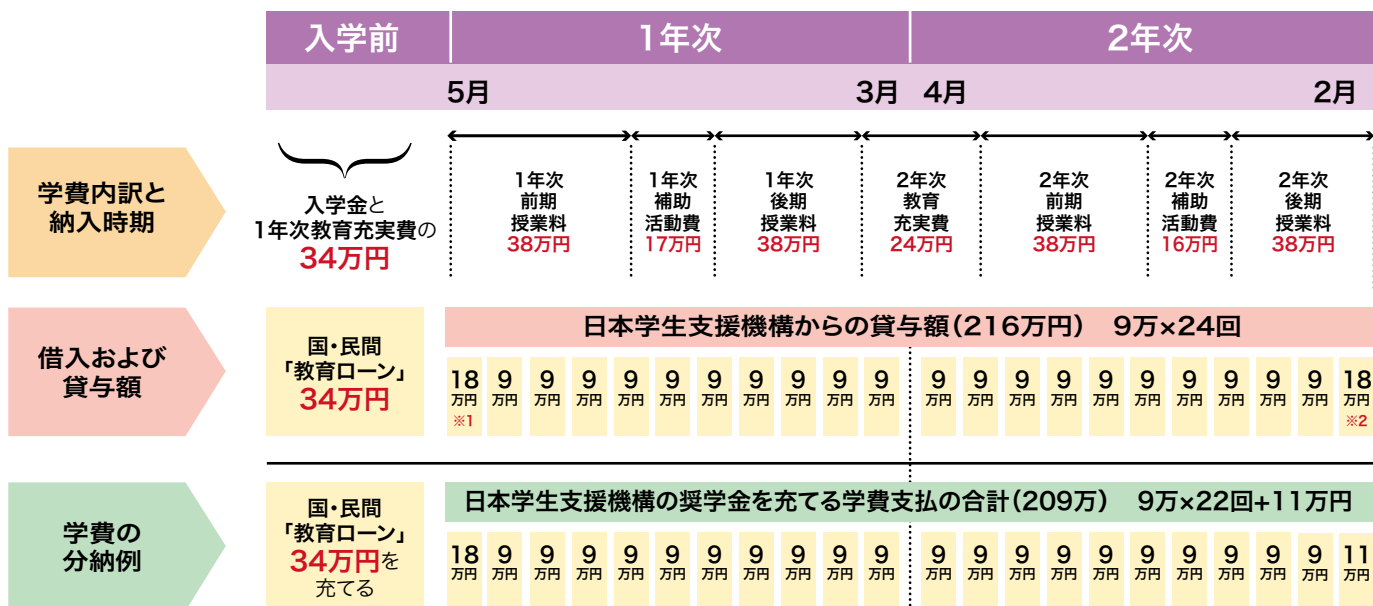
TEL(088)825-1800

2

## 学費分納スケジュールの例（教育ローンと日本学生支援機構を利用の場合）

（例）龍馬情報ビジネス&フード専門学校 会計ビジネス学科(2年制)

入学前	1年次			2年次		
第1回納入 (合格後2週間以内)	第2回納入 (2024年3月25日)	補助活動費納入 (2024年5月末日)	第3回納入 (2024年7月末日)	第1回納入 (2025年3月25日)	補助活動費納入 (2025年5月末日)	第2回納入 (2025年7月末日)
入学金 10万円 教育充実費 24万円	前期授業料 38万円	補助活動費納入 17万円	後期授業料 38万円	教育充実費 24万円 前期授業料 38万円	補助活動費納入 16万円	後期授業料 38万円



※1 奨学金は4・5月分が5月に振り込まれます。 ※2 奨学金は2・3月分が2月に振り込まれます。

⚠ 上記はあくまでも一例です。分納を希望される方は、お早めに各校事務局にご相談ください。

3

## 民間の金融機関の教育ローン

高知銀行 北支店  
高知市北本町1-13-7  
TEL 088-822-5257

四国銀行 よさこい咲都支店  
高知市新本町1-2-3  
TEL 088-822-5566

幡多信用金庫 高知支店  
高知市本町2-1-5  
TEL 088-873-4266

四国労働金庫 高知ローンセンター  
高知市本町4-1-32  
こうち勤労センタービル6階  
TEL 088-825-2311

JAバンク高知  
高知市北御座2-27  
JA高知ビル  
TEL 088-802-8018

(株)オリエントコーポレーション  
高知支店 高知市本町4-2-44  
☎ 0120-517-325  
学費サポートデスク

# 学費の内訳と納入時期

## 1 学費の内訳と納入時期

「必要な学費」の総額を正確にチェック!

入学金や学費以外にも教材費や検定試験の受験料、行事費などの別途諸経費等補助活動費が必要になります。卒業までにいくら必要か事前に調べておきましょう。

■希望する学科の学費を入れてシミュレーションしてみましょう (学費の詳細は募集要項P14を参照)

納入時期		学費の内訳			
		1年制学科	2年制学科	3年制学科	
入学前	受験時	入学選考料:25000円	入学選考料:25,000円	入学選考料:25,000円	
	合格時 合格発表後 2週間以内に 納入	入学金:100,000円	入学金:100,000円	入学金:100,000円	
		1年次 教育充実費: 円	1年次 教育充実費: 円	1年次 教育充実費: 円	
	3月25日 までに	1年次 前期授業料: 円	1年次 前期授業料: 円	1年次 前期授業料: 円 1年次 臨地実習費: 60,000円程度 (看護学科のみ)	
1年次	4月		1年次 近大短大学費: 274,250円※2 (子ども未来学科のみ)	1年次 近大短大学費: 282,250円※2 (福祉保育学科のみ)	
	5月	1年次 補助活動費: 円※1	1年次 補助活動費: 円※1	1年次 補助活動費: 円※1	
	7月	1年次 後期授業料: 円	1年次 後期授業料: 円	1年次 後期授業料: 円	
	3月	卒業	2年次 教育充実費: 円	2年次 教育充実費: 円	2年次 教育充実費: 円
			2年次 前期授業料: 円	2年次 前期授業料: 円	2年次 前期授業料: 円 2年次 臨地実習費: 60,000円程度 (看護学科のみ)
2年次	4月		2年次 近大短大学費: 177,350円※2 (子ども未来学科のみ)	2年次 近大短大学費: 185,350円※2 (福祉保育学科のみ)	
	5月	※1 補助活動費は学科や年度により金額が異なります。詳しいご案内は4月末にいたしますが、概算については各校事務局までお問い合わせください。	2年次 補助活動費: 円※1	2年次 補助活動費: 円※1	
	7月		2年次 後期授業料: 円	2年次 後期授業料: 円	
	3月		卒業	3年次 教育充実費: 円	3年次 教育充実費: 円
		3年次 前期授業料: 円		3年次 前期授業料: 円 3年次 臨地実習費: 60,000円程度 (看護学科のみ)	
3年次	4月			3年次 近大短大学費: 104,000円※2 (福祉保育学科のみ)	
	5月			3年次 補助活動費: 円※1	
	7月			3年次 後期授業料: 円	
	3月	卒業			

# 学生用マンション・アパートの紹介

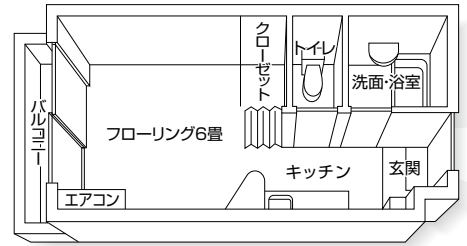
## 1 龍馬学園指定および推薦のワンルームマンション

### ●メゾン・ド・オム(男子)

龍馬学園指定

■住所／高知市北端町3-5 ■構造・設備／鉄筋3階建

入居費	2.5万円/1ヵ月
共益費	3千円/1ヵ月
部屋数	4室(4名)
施設詳細	1F/自転車・バイク置場 2F/居室
問い合わせ	龍馬デザイン・ビューティ専門学校事務局 高知市旭町2-22-58 TEL 088-875-0099



※間取りはイメージです

このエリアの家賃相場  
2.8万円～



### ●メゾン・ド・アール(女子)

龍馬学園推薦

■住所／高知市上町3-14-13 ■構造・設備／鉄筋4階建

入居費	2.8万円/1ヵ月
共益費	2千円/1ヵ月
部屋数	18室(18名)
施設詳細	1F/自転車・バイク置場 2～4F/居室
問い合わせ	(有)泰臣(タイジン) 高知市鏡川町41-72 TEL 090-1320-0320

### ●エクセル21(女子)

龍馬学園推薦

■住所／高知市昭和町16-11 ■構造・設備／鉄筋4階建

入居費	3.3～3.6万円/1ヵ月
共益費	3.5千円/1ヵ月
部屋数	24室(24名)
施設詳細	1F/自動販売機、自転車・バイク置場 1～4F/居室 ※インターネット無料 ※オートロック付 ※設備充実
問い合わせ	ピタットハウス高知店(有)泰ホーム 高知市旭町1丁目16番1 TEL 088-821-7250 ※ご契約時の仲介手数料10%割引 [ピタットハウス高知店 泰ホーム] 検索

このエリアの家賃相場  
3.0万円～



※各マンションとも入居は申し込み順となります。ご希望の場合は入学願書の紹介希望欄にご記入ください。  
なお、詳しい内容につきましては、各問い合わせ先にご連絡ください。

## 2 その他マンション・アパート紹介

**龍馬学園の学生特典** アパマンショップのお部屋を契約すると  
**契約時の仲介手数料10%割引実施中!**

★給付型奨学金制度として本学園の入学生及び在校生(県内の大学・短大も対象)から選考により1～2名を採用  
お問い合わせ・申込は高知ハウス(アパマンショップ)のホームページをご覧ください。

お問い合わせは  
☎ 0120-27-1000

**高知駅前店**  
TEL088-878-1122  
〒780-0056 高知市北本町2-2-17

**高知中央店**  
TEL088-824-6811  
〒780-0870 高知市本町5丁目3-3

**龍馬学園の学生さん 黒潮住宅でお部屋をご契約いただくと、  
応援特典!! 契約時仲介手数料を10%割引致します。**

★物件情報は、ホームページ、Instagramで随時公開中です!

**黒潮住宅**  
〒781-8122  
高知市高須新町4丁目4-4(フレッククリニックより西へ約50m)  
☎ 088-884-8400 ☎ 090-3783-3538



学校法人 龍馬学園

詳しくは学校事務局にお問い合わせください

### 龍馬情報ビジネス&フード専門学校

TEL (088) 825-0077

〒780-0056 高知市北本町1-12-6

- システム工学科 ●情報システム学科
- ゲームクリエイター学科
- 会計ビジネス学科 ●公務員学科
- セールスマネジメント・ブライダル学科
- 製菓製パン学科 ●調理経営学科
- 調理師学科 ●国際ビジネス学科

### 龍馬デザイン・ビューティ専門学校

TEL (088) 875-0099

〒780-0935 高知市旭町2-22-58

- グラフィックデザイン学科 ●マンガ学科
- 建築インテリア学科 ●二級建築士専攻科
- 自動車整備工学科 ●美容総合学科
- 通信課程美容科 ●総合研究科
- 日本語学科

### 龍馬看護ふくし専門学校

TEL (088) 825-1800

〒780-0056 高知市北本町1-5-3

- 看護学科 ●医療事務・医療秘書学科
- 子ども未来学科 ●福祉保育学科
- スポーツ健康学科

お問い合わせは入学相談専用フリーダイヤル  0120-81-4351